

Инструкция

по установке системы непрерывной подачи чернил на
Epson Stylus Photo 750, 700

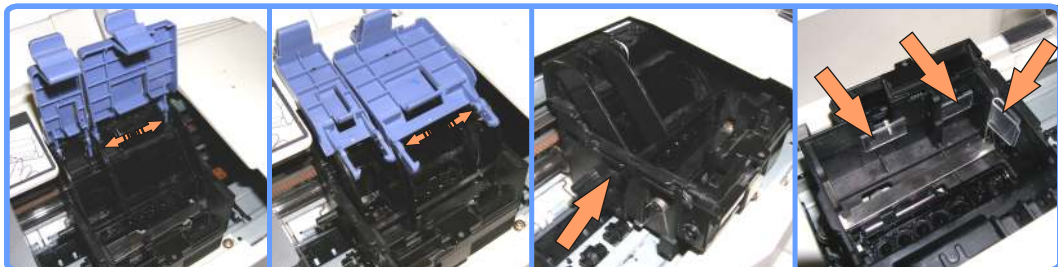


Установка клипс-фиксаторов

Включите принтер, подождите пока каретка выдвинется из места парковки в центр принтера, и отключите шнур питания. Теперь каретку можно перемещать руками в нужное положение.

Снимите фиксаторы картриджей. Для этого откройте крышку (синюю), разожмите в стороны крепления и снимите её. Наклонив крышку назад, чтобы ключ фиксатора совпал с вырезом на её креплении, разожмите фиксатор и снимите с него крышку. Приподняв фиксатор и повернув его так, чтобы ключ сбоку совпал с вырезом в каретке, снимите его. Снимите второй фиксатор. Установите крышки обратно.

Приклейте клипсы-фиксаторы, зафиксировав ими датчики наличия картриджей.



Установка клипс-фиксаторов и удаление фиксаторов картриджей SP750

Установка капсул



Установка капсул SP750

Установите капсулы и проложите шлейф в боковую клипсу. Проследите чтобы шлейф нигде не перегибался и не передавливался.

Не надо устанавливать капсулы полностью, позже Вам придётся снимать их для заправки системы чернилами.

Закройте крышки, шлейф должен выходить сбоку, не пережимаясь.

Не путайте порядок цветов!

Прокладка шлейфа

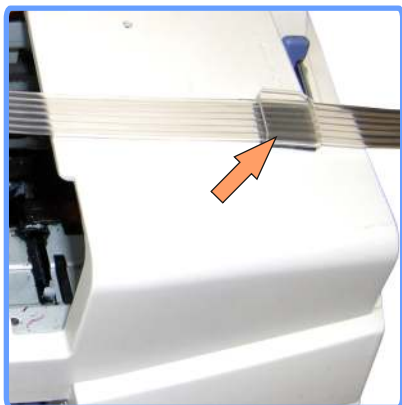
Установите полочку подвеса, как показано на фото, прикрепив к ней фиксатор движения шлейфа.

Отведите каретку в крайнее левое положение и закрепите шлейф в полочке подвеса.



Прокладка шлейфа SP750

Прокладка шлейфа



Вывод шлейфа SP750

Приклейте клипсу на правой стороне принтера и проложите в неё шлейф, выведя его из принтера.

Отрегулируйте шлейф таким образом, чтобы в крайних левом и правом положениях каретки шлейф излишне не натягивался и не провисал. Шлейф можно двигать, слегка разжимая держатель полочки.

Проверьте ход каретки, передвигая ее руками вправо-влево.

Шлейф нигде не должен заминаться, пережиматься, цепляться, сильно натягиваться или тормозить каретку.

После чего заполните чернилами ёмкости и приступайте к заправке системы.



Прокладка шлейфа SP750

Заправка капсул и шлейфа

Переверните капсулу и состыкуйте ее со шприцем через специальный переходник, вставленный в носик шприца. Медленно потяните на себя поршень шприца таким образом, чтобы чернила из ёмкостей начали заполнять капилляр. Дождитесь, пока заполнится весь капилляр и капсула на половину, после чего пережмите в любом месте капилляр зажимом или скрепкой.

Отстыкуйте капсулу от шприца и наденьте капсулу на соответствующий чернильный штуцер печатающей головки принтера. После этого можно освободить зажим.



Заправка капсул и шлейфа SP750

Система установлена

После заполнения чернилами шлейфа, капсул и Ваших ёмкостей, принтер готов к работе. Убедитесь что воздушные отверстия ёмкостей открыты, капилляры шлейфа нигде не пережаты, а каретка свободно достаёт до своих крайних положений. Включите принтер и сделайте тест дюз. Если на тесте видны не все дюзы, дайте принтеру пару прочисток из стандартной утилиты драйвера или SSC (<http://www.ssclg.com>) и оставьте его на некоторое время, это необходимо чтобы из головки вышел попавший туда воздух.

Обслуживание СНПЧ

Качество печати:

- старайтесь печатать регулярно, не реже указанных в Руководстве по эксплуатации вашего принтера рекомендаций;
- при ухудшении качества печати проверяйте уровень чернил в капсулах, в ёмкостях-донорах, а также пропускную способность всех каналов и наличие отверстий в крышках для воздуха;
- при полных емкостях рекомендуется подложить под принтер подставку высотой 5-6 см, чтобы приподнять его относительно емкостей с чернилами (только для в случае если используются бутылочки);
- в остальных случаях обращайтесь к Руководству по эксплуатации принтера - там есть все нужные рекомендации по уходу и обслуживанию принтера.

Сброс памперса:

Если принтер, отказывается печатать и требует сервисного обслуживания, Вам нужно сбросить счётчик отработанных чернил. Вы можете это сделать сервисной утилитой SSC, новейшую версию которой, можно всегда скачать, по адресу <http://www.ssclg.com/epson.shtml> Не более двух раз! После чего памперс действительно требует стирки или замены, игнорирование этого при ведёт к выходу принтера из строя. Подробнее об этом читайте на нашем сайте.

Дозаправка:

- не допускайте полного окончания чернил в емкостях;
- для дозаправки обратитесь к инструкции по подключению и заправке ёмкостей.

Транспортировка:

- перед транспортировкой принтера с установленной системой НПЧ пережмите биндерами все трубки, чтобы чернила не смогли выливаться ни в принтер, ни в емкости с чернилами.

Обратите внимание!!! Если Вы устанавливаете систему на принтер уже работавший с неоригинальными картриджами, или решили заменить чернила на чернила другого производителя или другой тип, РЕКОМЕНДУЕТСЯ промыть печатающую головку принтера. Подробнее на сайте.

Гарантия на СНПЧ 2 года с момента продажи.

Адрес и техническая поддержка

Интернет-магазин RESETTERS
93405, Украина, Луганская обл.
г.Северодонецк, пл.Победы 2, оф.508
www.resettters.com

Служба технической поддержки и консультаций:
E-mail - sp@resettters.com, ICQ 760444 (Дмитрий)
Форум поддержки: <http://www.resettters.ru/>
тел+38 (096) 321-5000, +38 (06452) 6-01-02 (Дмитрий)