

Инструкция

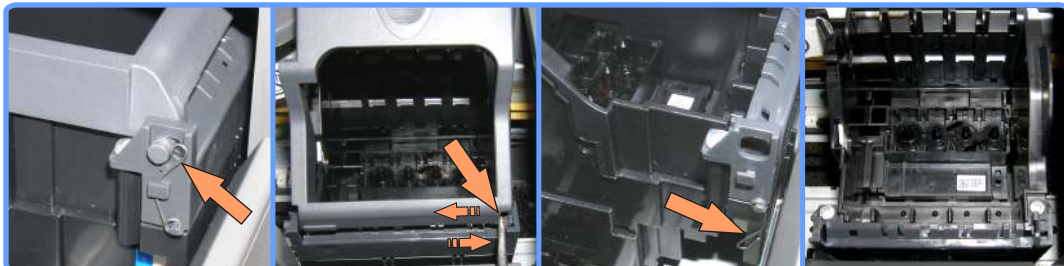
по установке системы непрерывной подачи чернил на
Epson Stylus C87, C86, C84, C65, C64, C63



Снятие крышки картриджного отсека

Включите принтер, дождитесь, пока каретка выдвинется из места парковки, и отключите шнур питания. Передвиньте каретку и извлеките картриджи.

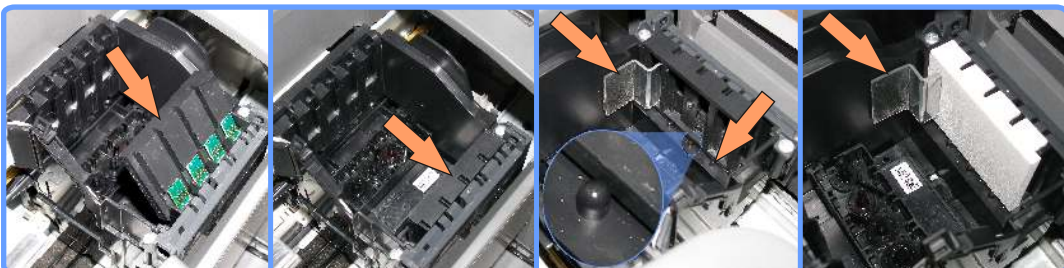
Снимите крышку картриджного отсека, для этого воспользовавшись отвёрткой как рычагом, нажмите на крышку влево. И освободив правый фиксатор, снимите крышку вправо. Обратите внимание, на пружину с левой стороны каретки. Её нужно отогнуть при снятии крышки и убрать после.



Снятие крышки картриджного отсека С87

Установка планки с чипами

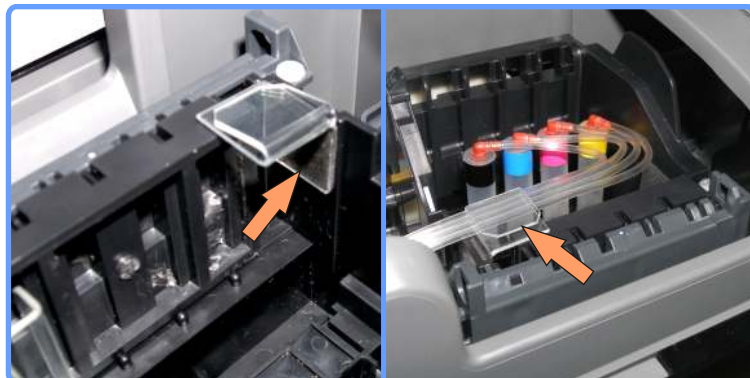
Установите специальную планку-держатель чипов в печатающую головку принтера. Сверху вниз до упора. Обратите внимание на четыре направляющих внизу каретки, планка-держатель должна не упираться в них сверху, а заходить за них! Зафиксируйте её, приклеив уголок на боковую стенку каретки.



Установка планки с чипами С87

Установка капсул

Установите клипсу-держатель шлейфа в каретку печатающей головки аппарата, как показано на фото.



Установка капсул С87

Наживите слегка все капсулы, не заполняя их чернилами. Так будет удобнее проложить шлейф, а затем уже заправить систему чернилами.

Проложите шлейф в клипсу-держатель шлейфа. Постарайтесь сделать это так, чтобы капилляры нигде не пережимались, не передавливались и не торчали вверх из каретки.

Прокладка шлейфа

Закрепите полочку подвеса шлейфа, как показано на фото и поместив картеку в правое крайнее положение, разместите в полочке подвеса шлейф. Обратите внимание, шлейф не должен создавать излишне большую петлю, но и не должен передавливаться.

Установите клипсу с правой стороны аппарата и выведите через неё шлейф.



Прокладка шлейфа С87

Завершение установки



Завершение установки С87

Отрегулируйте шлейф таким образом, чтобы в крайних левом и правом положениях каретки шлейф излишне не натягивался и не провисал. Шлейф можно двигать, слегка разжимая держатель полочки подвеса. Проверьте ход каретки, передвигая ее руками вправо-влево. Шлейф нигде не должен заминаться, пережиматься, цепляться, сильно натягиваться или тормозить каретку.

Заправка капсул и шлейфа

Переверните капсулу и состыкуйте ее с шприцом через специальный переходник, вставленный в носик шприца. Медленно потяните на себя поршень шприца таким образом, чтобы чернила из ёмкостей начали заполнять капилляр. Дождитесь пока заполнится весь капилляр и капсула наполовину, после чего пережмите в любом месте капилляр зажимом или скрепкой.

Отстыкуйте капсулу от шприца и наденьте капсулу на соответствующий чернильный штуцер печатающей головки принтера. После этого можно освободить зажим.



Заправка капсул и шлейфа С87

Система установлена

После заполнения чернилами шлейфа, капсул и Ваших ёмкостей, принтер готов к работе. Убедитесь что воздушные отверстия ёмкостей открыты, капилляры шлейфа нигде не пережаты, а каретка свободно достаёт до своих крайних положений. Включите принтер и сделайте тест дюз. Если на тесте видны не все дюзы, дайте принтеру пару прочисток из стандартной утилиты драйвера или SSC (<http://www.ssclg.com>) и оставьте его на некоторое время, это необходимо чтобы из головки вышел попавший туда воздух.

Обслуживание СНПЧ

Качество печати:

- старайтесь печатать регулярно, не реже указанных в Руководстве по эксплуатации вашего принтера рекомендаций;
- при ухудшении качества печати проверяйте уровень чернил в капсулах, в ёмкостях-донорах, а также пропускную способность всех каналов и наличие отверстий в крышках для воздуха;
- при полных емкостях рекомендуется подложить под принтер подставку высотой 5-6 см, чтобы приподнять его относительно емкостей с чернилами (только для в случае если используются бутылочки);
- в остальных случаях обращайтесь к Руководству по эксплуатации принтера - там есть все нужные рекомендации по уходу и обслуживанию принтера.

Работа авточипов:

- В ходе работы принтера, Вы видите как уровень чернил падает как и положено. Чип сбросится при отключении принтера, если его уровень менее 10%. Если Ваш принтер сигнализирует о том что чернила закончились, выключите его и через несколько секунд включите снова - чип сбросится в 100%.

Сброс памперса:

Если принтер, отказывается печатать и требует сервисного обслуживания, Вам нужно сбросить счётчик отработанных чернил. Вы можете это сделать сервисной утилитой SSC, новейшую версию которой, можно всегда скачать, по адресу <http://www.ssclg.com/epson.shtml> Не более двух раз! После чего памперс действительно требует стирки или замены, игнорирование этого при ведёт к выходу принтера из строя. Подробнее об этом читайте на нашем сайте.

Дозаправка:

- не допускайте полного окончания чернил в емкостях;
- для дозаправки обратитесь к инструкции по подключению и заправке ёмкостей.

Транспортировка:

- перед транспортировкой принтера с установленной системой НПЧ пережмите биндерами все трубки, чтобы чернила не смогли выливаться ни в принтер, ни в емкости с чернилами.

Обратите внимание!!! Если Вы устанавливаете систему на принтер уже работавший с неоригинальными картриджами, или решили заменить чернила на чернила другого производителя или другой тип, РЕКОМЕНДУЕТСЯ промыть печатающую головку принтера. Подробнее на сайте.

Гарантия на СНПЧ 2 года с момента продажи.

Адрес и техническая поддержка

Интернет-магазин RESETTERS
93405, Украина, Луганская обл.
г.Северодонецк, пл.Победы 2, оф.508
www.resetters.com

Служба технической поддержки и консультаций:
E-mail - sp@resetters.com, ICQ 760444 (Дмитрий)
Форум поддержки: <http://www.resetters.ru/>
тел+38 (096) 321-5000, +38 (06452) 6-01-02 (Дмитрий)